

Strasbourg / 2021

# Centre de Recherche en Biomédecine de Strasbourg

Dossier de Presse

## **CONTACT PRESSE**

### **Communication Groupe-6**

Caroline Paul, Directrice de la Communication  
T + 33 (0)1 53 17 96 00  
94 avenue Ledru-Rollin  
75011 Paris  
[caroline.paul@groupe-6.com](mailto:caroline.paul@groupe-6.com)

Par son architecture singulière conçue par Groupe-6 associée à DeA architectes, le nouveau Centre de Recherche en Biomédecine de Strasbourg (CRBS) s'inspire de la silhouette des îlots voisins du XIX<sup>ème</sup> siècle et de la Petite France. Il émerge comme un repère au sein du campus de médecine en pleine mutation, en ménageant un parvis valorisant le statut du nouvel équipement scientifique.

## Un pôle d'attractivité sur le campus Médecine-Hôpital

Les activités de recherche en biomédecine représentent l'un des points forts de Strasbourg. Reconnues au niveau international, elles s'inscrivent dans le Pôle de Compétitivité de dimension mondiale Alsace Biovalley, rassemblant plusieurs laboratoires reconnus (INSERM et LABEX, EQUIPEX, IHU) actuellement disséminés en différents endroits de l'agglomération strasbourgeoise, au sein de la faculté de Médecine, mais également de l'Hôpital civil et du CHU Hautepierre. Inscrite au Contrat de Plan État-Région (CPER) 2007-2013 et à l'Opération Campus, et portée conjointement par l'université de Strasbourg (UNISTRA), la Faculté de Médecine de Strasbourg et l'INSERM, en lien avec les Hôpitaux universitaires de Strasbourg (HUS), la réalisation du Centre de Recherche en Biomédecine de Strasbourg (CRBS) groupe en un projet scientifique cohérent, au sein d'un équipement performant, les différentes structures de recherche INSERM/UNISTRA/HUS. Le CRBS accueillera également deux structures de l'Institut de Génétique Médicale de Strasbourg (IGMS) : la consultation médicale pour les maladies rares et l'unité de recherche de génétique médicale.

Les principaux enjeux et objectifs du projet sont les suivants :

- La création d'un pôle d'attractivité sur le campus Médecine-Hôpital, favorisant les échanges entre la formation et la recherche ;
- L'adaptation des locaux à la recherche transversale en biomédecine ;
- Leur modularité, permettant d'adapter les configurations aux contrats de recherche et aux évolutions scientifiques ;
- La mutualisation des équipements spécifiques ;
- L'articulation des espaces autour d'une zone de rencontre, pour favoriser les échanges entre les équipes de chercheurs.



Vue satellite : situation urbaine

# Une architecture iconique et contextuelle

Le site de la faculté de médecine de Strasbourg fait actuellement l'objet d'une profonde mutation qui en fera à terme un parc urbain situé entre les zones bâties denses du centre-ville ancien et le Nouvel Hôpital Civil. Le renouvellement de son bâti affirmera le caractère de campus, par l'implantation de pavillons dans un espace paysager ouvert au public. Perçu différemment selon les cadrages qu'offrent les axes du quartier environnant, le CRBS, placé en retrait des rues adjacentes, est un volume compact et unitaire qui émerge de la frondaison des alignements d'arbres. Son orientation nord-sud libère une partie de la parcelle et permet la création d'un passage public est-ouest à travers le campus. Le bâtiment s'inscrit également dans la continuité des tracés de la ville et crée un parvis accessible au public devant la façade sud, ouvert sur la rue Boeckel.

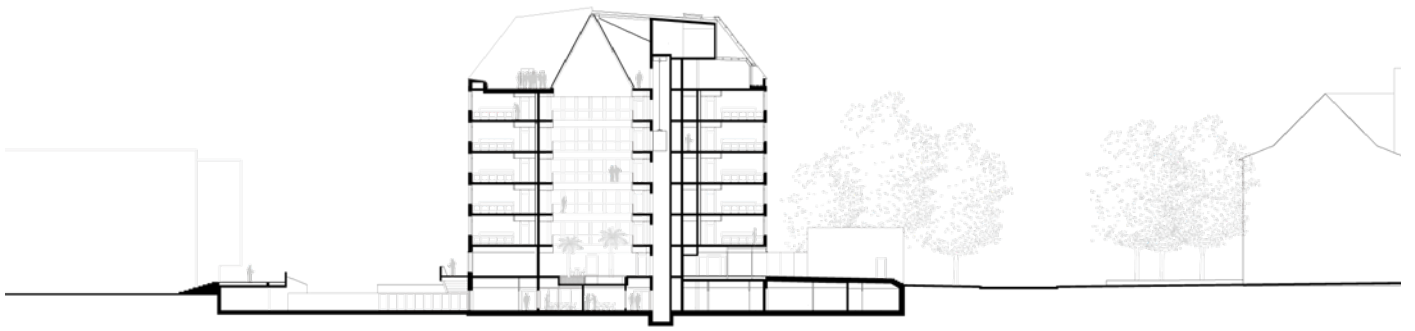
Adoptant la silhouette des îlots voisins du XIX<sup>ème</sup> siècle et de la Petite France, dialoguant harmonieusement tant avec les bâtiments historiques des quais de l'Ill placés en vis-à-vis qu'avec l'architecture très technique du Nouvel Hôpital Civil, le CRBS se démarque par sa volumétrie, simple, immédiatement identifiable et lisible, et sa façade. Son enveloppe, combinant recherches technique et esthétique, s'habille d'un motif décliné, par « pixellisation », de la fresque de Pompéi, « *Chiron et les inventeurs de la médecine* » : il apporte une variation dans la répétitivité fonctionnelle des percements de la façade, tout en constituant un camaïeu de teintes ocres et sable, en écho aux toitures de tuiles alsaciennes de Strasbourg.

Techniquement et énergétiquement performante, cette peau du bâtiment est composée de lames d'aluminium, toutes identiques dans leur profil et leur format, utilisées soit de manière fixe, telle une veste, soit de façon mobile, en stores orientables. Les variations de couleurs de l'ensemble de ces lames recomposent le motif : une fois les stores fermés, il est totalement reconstitué.

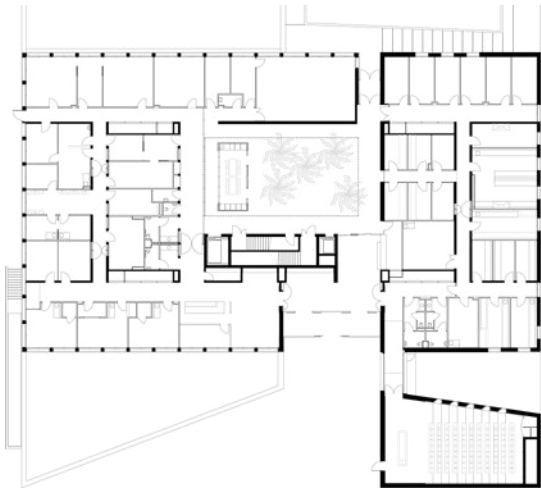
## Des laboratoires rassemblés en une « ronde des chercheurs »

Avec une surface totale de 12 500 m<sup>2</sup>, le CRBS se développe sur sept niveaux, avec :

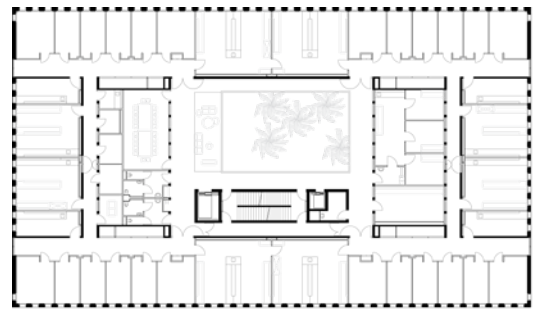
- Dans les cinq niveaux hauts dédiés à la recherche, les bureaux et laboratoires du CRBS : organisés en modules réguliers, ils offrent une grande flexibilité d'usage. Disposés en couronne autour de l'atrium central, ils s'ouvrent sur une « ronde des chercheurs » qui centralise la distribution et les espaces communs.
- L'atrium central, ouvert, forme le cœur du projet : il constitue le lieu des rencontres informelles, un lieu de partage des idées et d'échanges, et condense la vie du laboratoire. Il sert également de cheminée naturelle assurant la sur-ventilation nocturne des espaces de bureaux et de laboratoires (ventilation naturelle passive). Sa verrière en toiture ménage une ouverture vers le ciel et les toits de Strasbourg, magnifiés par un « périscope » : hommage à la science de l'optique omniprésente dans la recherche médicale, il projette les reflets des silhouettes de la ville dans l'atrium, jusqu'à l'accueil. L'ouverture que forment en toiture la verrière et sa terrasse panoramique donne un visage à la façade nord orientée vers le centre de Strasbourg.
- Le Rez-de-chaussée est le niveau d'accueil du public, s'ouvrant de plain-pied sur la rue. Il comporte une salle de conférence, en interface tournée vers l'extérieur.
- Le socle partiellement enterré du bâtiment abrite une animalerie et des locaux techniques. Ceux-ci sont reliés à quatre colonnes techniques structurantes qui traversent l'ensemble des niveaux de laboratoires pour aboutir aux installations situées dans les combles.



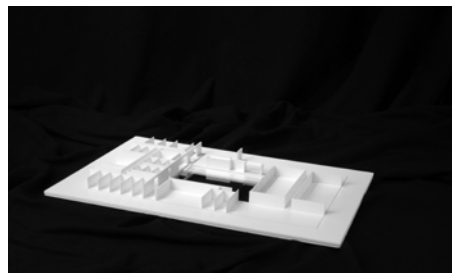
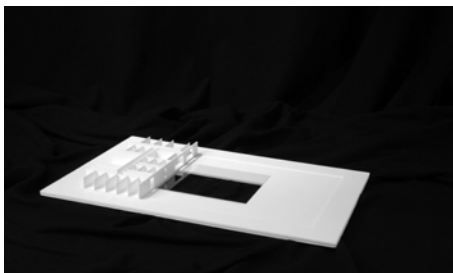
Coupe transversale nord-sud



Plan RDC



Plan étage courant





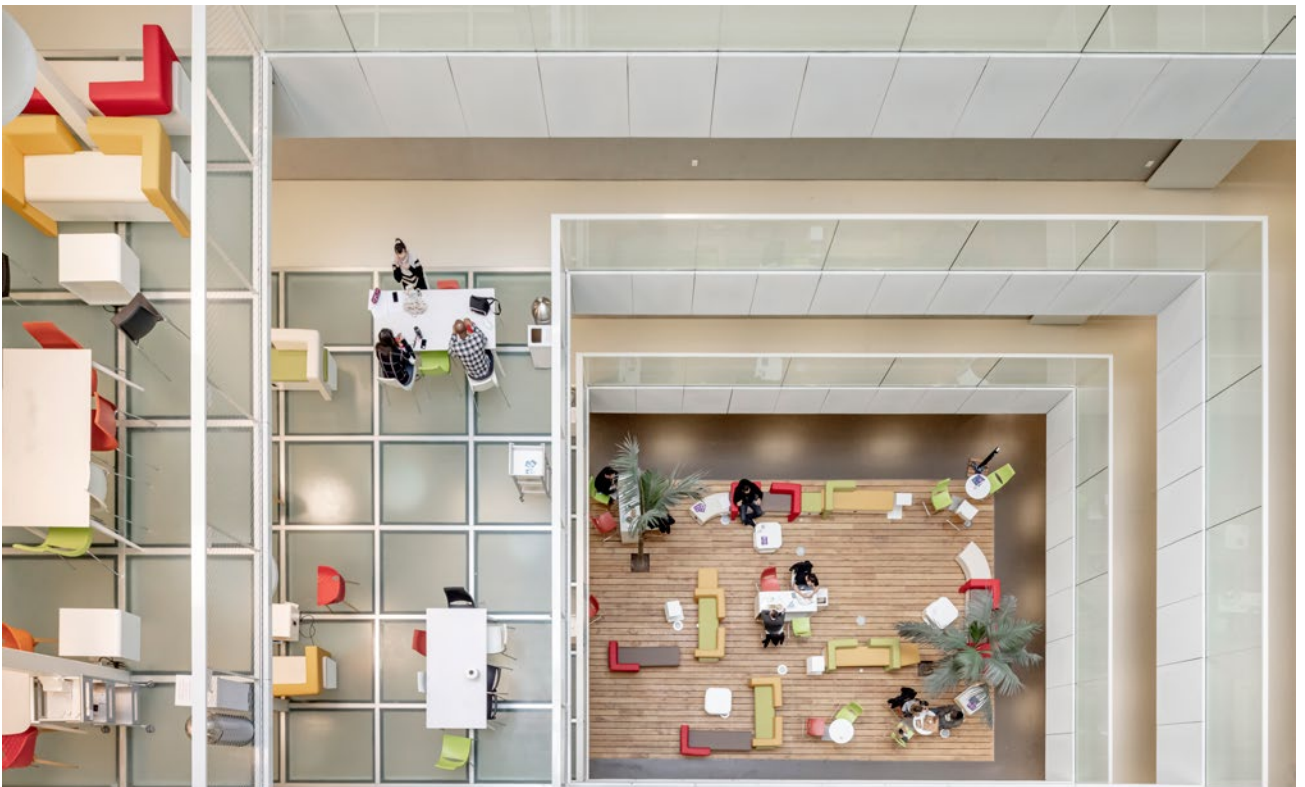
S'inspirant des îlots voisins du XIX<sup>ème</sup> et de la Petite France, le CRBS émerge comme un repère au sein du nouveau campus Nextmed dédié aux technologies médicales, au coeur de Strasbourg .



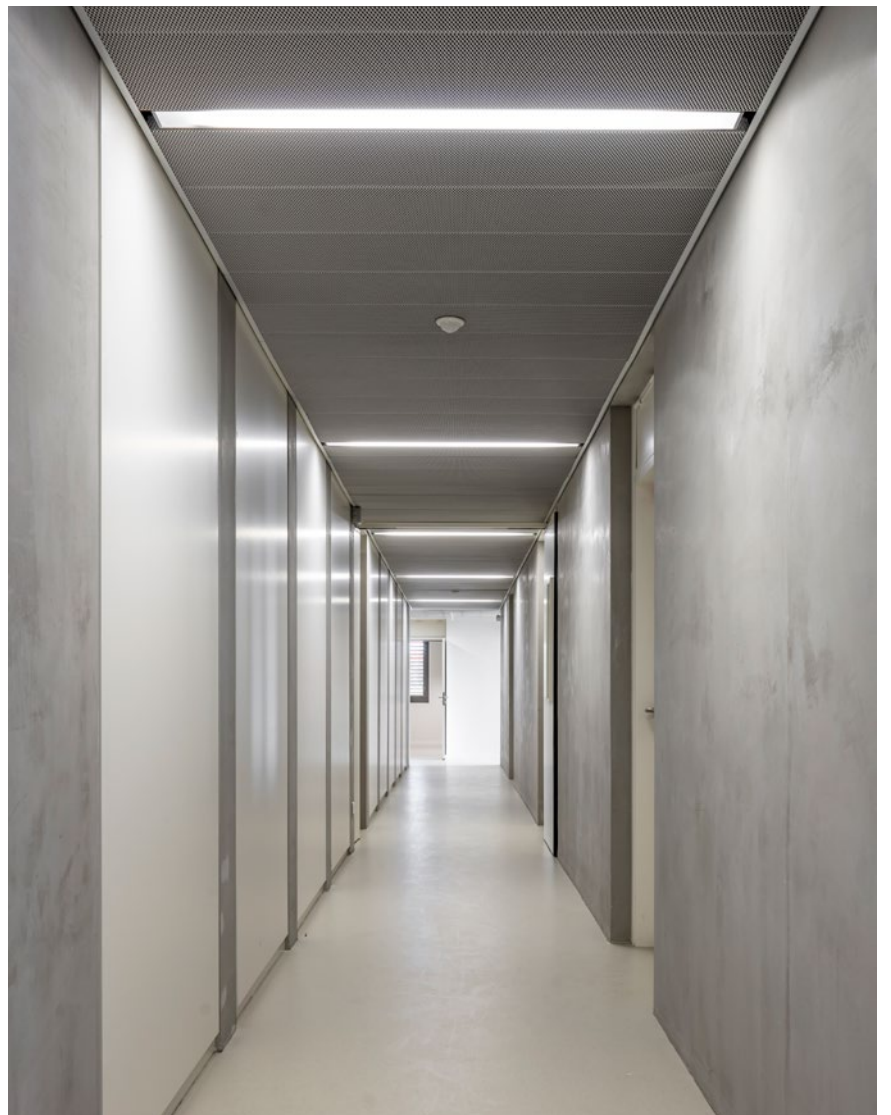
















## Fiche technique

**Opération:** Construction du Centre de Recherche en Biomédecine de Strasbourg.

**Maîtrise d'ouvrage :** Université de Strasbourg (UNISTRA)

**AMO :** MP Conseil

**Utilisateurs :** Université de Strasbourg / INSERM

**Maîtrise d'œuvre :** Groupe-6, architecte mandataire (Denis Bouvier) - DeA, architecte co-traitant (Guillaume Delemazure)

**Ingénierie technique :** WSP (fluides) - CTE (structure) - Transsolar (étude énergétique) - Groupe-6 (économie)

**Surfaces :** 12 500 m<sup>2</sup> SP

**Livraison :** 2021

Plans : © Groupe-6 + DeA architectes

Photos : © Luc Boegly (sauf p.11 haut Michel Denancé)

## Groupe-6, une équipe d'architectes pluridisciplinaire

Fondé en 1970 et figurant aujourd'hui parmi les premières agences d'architecture en France, Groupe-6 regroupe 130 collaborateurs, au sein de ses deux agences à Paris et à Grenoble.

Avec l'atout de ses compétences pluridisciplinaires, Groupe-6 offre des réponses adaptées à la diversité de la commande actuelle et la complexité des programmes les plus exigeants, publics et privés : centres hospitaliers et équipements de santé, programmes commerciaux mixtes, équipements culturels et sportifs, bâtiments tertiaires, centres de recherche et campus technologiques, aménagements urbains.

Au travers de ses réalisations, Groupe-6 a su développer une méthode et un savoir-faire dans la gestion des projets complexes et de grande envergure, offrant le meilleur équilibre entre exigences fonctionnelles, richesses et qualités d'espaces, flexibilité et durabilité.

Groupe-6 a conçu de nombreux projets remarquables : l'équipement mixte de la Vache Noire et l'hôpital Sud-Francilien, en Île-de-France ; la Caserne de Bonne et le musée des Beaux-Arts, à Grenoble. L'agence a réalisé récemment l'Hôpital Riviera-Chablais, en Suisse, la Cité numérique/EM du Havre et le siège de Schneider Electric à Grenoble. Groupe-6 réalise actuellement l'extension du Centre Hospitalier de Reims, l'Arena de Chartres et les laboratoires du CRBS à Strasbourg.

Ses réalisations démontrent la polyvalence de Groupe-6, son approche toujours contextuelle, la richesse de son vocabulaire architectural, son souci permanent du détail et de la qualité constructive, et sa constante attention aux usages, dans ces programmes complexes pour lesquels les architectes de Groupe-6 ont développé une rare expertise.

### Paris

94 avenue Ledru-Rollin  
75011 Paris  
France  
T +33 (0)1 53 17 96 00  
[paris@groupe-6.com](mailto:paris@groupe-6.com)

### Grenoble

12 rue des Arts et Métiers  
CS 70069 - 38026 Grenoble Cedex 1  
France  
T +33 (0)4 76 96 45 90  
[grenoble@groupe-6.com](mailto:grenoble@groupe-6.com)



[groupe-6.com](http://groupe-6.com)