

Pontoise / 2015

Pôle Judiciaire de Gendarmerie Nationale

Dossier de Presse



CONTACT PRESSE

Ante Prima Consultants

T + 33 (0)1 40 49 04 04

21 rue Cassette

75006 Paris

l.renzi@ante-prima.com

Communication

Groupe-6

T + 33 (0)1 53 17 96 68

94 avenue Ledru-Rollin

75011 Paris

communication@groupe-6.com

Retenue en 2009 lors du concours de maîtrise d'œuvre, l'agence Groupe-6 a réalisé le nouveau Pôle Judiciaire de la Gendarmerie Nationale (PJGN), à Pontoise. Structuré autour d'un parvis, une « place d'armes », qui rassemble ses différentes entités et valorise l'institution, son architecture affirme l'ambition d'excellence portée par les laboratoires de pointe qu'il accueille.

Groupe-6 réalise le Pôle Judiciaire de la Gendarmerie Nationale (PJGN) à Pontoise, pôle d'excellence de la recherche criminelle française

Le nouveau Pôle Judiciaire de la Gendarmerie Nationale (PJGN) de Pontoise regroupe sur près de 27 000 m² les locaux de l'Institut de Recherche Criminelle de la Gendarmerie Nationale (IRCGN), du Service Central de Renseignement Criminel (SCRC) et le Centre de lutte contre les criminalités numériques (C3N). Pôle d'expertise au plus haut niveau, le PJGN accueille aussi un lieu de formation et une plateforme d'échanges, le Centre d'Instruction et de Formation (CIF), destiné à un public de spécialistes français et européens. Il sera la vitrine du savoir-faire de la recherche criminelle française en Europe, et regroupera plus de 500 agents.

Programme unique sur le territoire, le PJGN doit répondre à des contraintes fortes de sécurisation et de confidentialité, tout en favorisant l'échange d'informations dans le domaine de la recherche criminelle. Pour répondre à ces attentes, le projet conçu par Groupe-6 porte une attention particulière à la sécurisation des bâtiments, à la fonctionnalité des locaux, et au confort des usagers :

- Une typologie de bâtiments en « plots », reliés entre eux par des galeries de circulation, est privilégiée. Les laboratoires sont installés dans des « coffres-forts » au cœur de chaque plot, encadrés par les bureaux. Cette solution permet de créer, physiquement et symboliquement, un rempart de sécurité pour les activités considérées comme les plus sensibles. Malgré cette contrainte d'enfermement, ces laboratoires bénéficieront d'ouvertures directes sur des patios végétalisés. Ce parti pris est strictement appliqué à l'ensemble des bâtiments de laboratoires (IRCGN, SCRC et C3N), dans un souci d'unité architecturale.
- Par contraste, le pavillon de verre du CIF se différencie des autres bâtiments : transparent, lumineux et ouvert, ce bâtiment, centre de gravité du projet, abrite les fonctions d'accueil des visiteurs, d'enseignement, d'information et de communication liées aux événements internes et externes (réceptions, conférences, etc...)
- Enfin, une augmentation significative des surfaces accessibles depuis l'extérieur et de plain-pied est permise par la création d'un rez-de-chaussée haut et d'un rez-de-chaussée bas. Cette distribution fonctionnelle permet de rassembler les activités confidentielles et logistiques dans un « back office » généreux situé en périmètre arrière, tandis que les façades principales préservent la qualité architecturale du bâtiment.

Sur l'ensemble du site, l'architecture installe un vocabulaire de formes variées et utilise une gamme de matériaux cohérents, facilitant ainsi la lisibilité du bâti :

- socle massif en béton pour la logistique ;
- zinc nervuré pour les bureaux ;
- panneaux de façade lisses pour les laboratoires ;
- verre pour l'accueil et les zones de circulation.

Trois entités regroupées autour d'une « place d'armes »

Implanté à Pontoise dans le quartier Lange, le PJGN est composé de trois bâtiments en fond de parcelle, sécurisés par une double clôture. Son implantation, perpendiculaire à l'axe majeur d'entrée et débouchant sur le parvis, structure le site. Cette logique permet d'optimiser l'espace sur une parcelle étroite en offrant aux bâtiments un ordonnancement classique et rigoureux favorisant sa lisibilité.

Les bâtiments de l'IRCGN et du SCRC se développent sur trois niveaux sur un rez-de-chaussée bas et un rez-de-chaussée haut. Chacun des niveaux est organisé en trois strates : laboratoires, circulations générales, et bureaux.

- L'IRCGN, implanté à l'ouest, est constitué de quatre divisions criminalistiques. Chaque division est installée dans un « plot », et à chaque niveau, les laboratoires et les bureaux d'un même département sont contigus, permettant un rapprochement des postes de travail.
- À l'est, le bâtiment regroupant le SCRC et le C3N est divisé en trois départements d'analyse composés chacun de zones de bureaux individuels et de plateformes informatiques, d'un département organisation et d'un commandement fortement lié à ce dernier.
- Trait d'union entre les deux pôles, le CIF comprend : en partie basse, intégrés dans le socle, la salle de conférence, l'amphithéâtre de 150 personnes et le foyer agrémenté d'un patio ; en partie haute, les salles de cours et de travaux pratiques sur deux niveaux.

L'organisation de ce dernier bâtiment, en transparence sur l'horizon, permet de libérer l'espace du parvis pour en faire un véritable lieu d'accueil et de manifestations, une « place d'armes » complétant et valorisant l'équipement.

Des bâtiments aux qualités environnementales remarquables

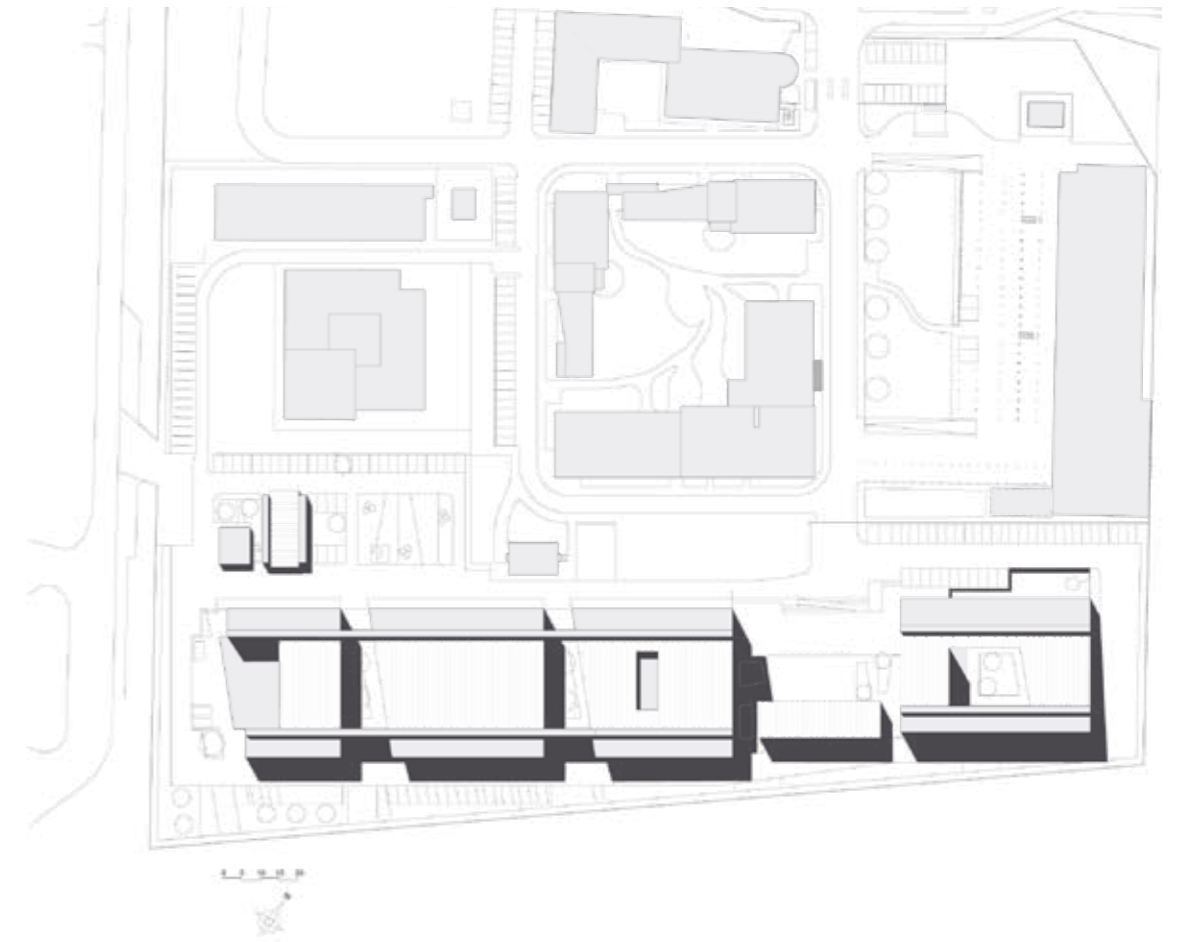
Le PJGN intègre les contraintes de flexibilité, de modularité et d'évolutivité :

- Sur l'ensemble de l'opération, la hauteur d'étage est de 3,68 m ; la structure poteaux/poutres construite sur une trame de 6 m par 6 libère une surface comprise entre 1.000 m² pour le plus grand des coffres-forts et 700 m² pour le plus petit ;
- Le maillage des circulations horizontales et verticales, et la localisation centrale des locaux techniques de ventilation, permettent une organisation variée dans le cloisonnement et le regroupement des secteurs fonctionnels.

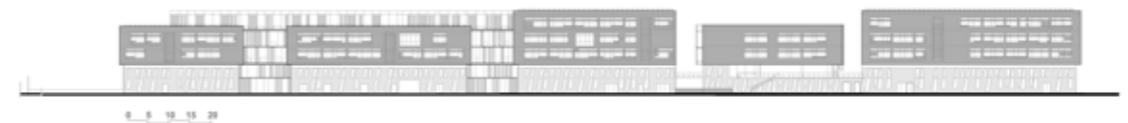
Le projet, par sa compacité et sa conception optimisée, offre :

- Une implantation dense pour limiter l'emprise au sol ;
- Des performances optimisées (niveau BBC) pour minimiser les consommations d'énergies tout en offrant un confort optimal aux usagers, grâce notamment à l'étude poussée de l'éclairage des espaces de travail (facteur lumière jour), à une ventilation naturelle des espaces de bureaux (free-cooling), et à une attention spécifique portée à l'étanchéité à l'air et à la gestion des ponts thermiques ;
- Un système de récupération de chaleur des hottes et sorbonnes qui permet de réduire la consommation des laboratoires ;
- La gestion de l'eau de pluie évitant les rejets à l'égout et réduisant les consommations d'eau.

Sécurité, confort, ouverture sur l'extérieur et lisibilité sont les atouts du nouvel équipement. Au service de la performance.



Plan masse



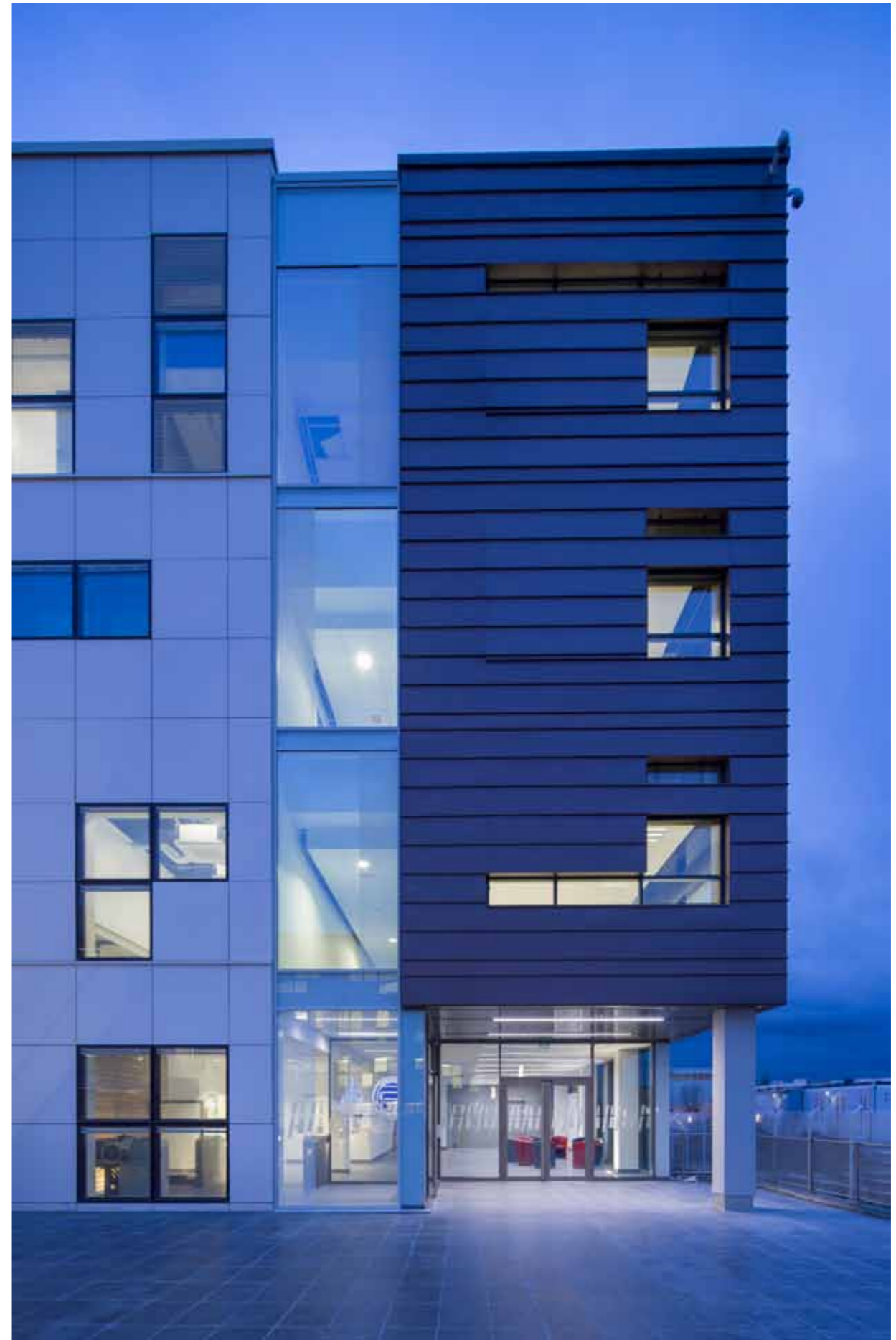
Façade est



Façade ouest



Le parvis minéral, qui dessert les trois composantes du PJGN, forme une véritable « places d'armes » qui accueille les évènements et manifestations majeurs.





- Les façades unitaires du PJGN facilitent la lisibilité du bâti :
- le socle massif de béton préfabriqué accueille la logistique ;
 - les volumes habillés de zinc nervuré, les bureaux ;
 - ceux revêtus de panneaux lisses, les laboratoires ;
 - les circulations largement vitrées mettent en scène les flux et la vie du bâtiment.



Au sein de l'ensemble architectural unitaire, les laboratoires se déclinent selon des configurations variées, spécifiques à chaque département.

Plateforme d'échanges et de formations qui accueille congrès et manifestations d'échelles internationales, le CIF déploie ses espaces généreux, qui valorisent l'institution.



Formant un arrière-plan valorisant le parvis, le bâtiment du CIF joue avec des effets de transparences et de reflets.

Fiche technique

Type d'opération : construction du Pôle Judiciaire de Gendarmerie Nationale (PJGN) regroupant les locaux de l'IRCGN (Institut de Recherche Criminelle de la Gendarmerie Nationale), du SCRC (Service Central de Renseignement Criminel), du C3N (Centre de lutte contre les criminalités numériques) et du CIF (Centre d'Instruction et de Formation).

Mode d'attribution : concours loi MOP

Maître d'ouvrage : Ministère de l'Intérieur

Maître d'ouvrage délégué : Ministère de la Défense – Secrétariat Général pour l'Administration – Service d'Infrastructure de la Défense

Conducteur de l'opération : Etablissement du Service d'Infrastructure de la Défense (ESID) d'Ile-de-France

Maîtrise d'œuvre : Groupe-6 mandataire, architecture et économie (Alain Eyraud, avec Ariane Rupp et Emmanuel Cheillan chefs de projet), avec CICAD consultants, pour la direction de travaux

Ingénierie technique : CET Ingénierie : structure, fluides, synthèse, OPC, SSI et conseil en aménagement de laboratoires ; SLH et SORANE : études HQE.

Surfaces : 37 000 m² SHOB ; 27 000 m² SHON

Coût travaux : 53 M€ HT (valeur 2011)

Calendrier : concours de maîtrise d'œuvre : 2009, lauréat ; livraison : janvier 2015

Crédits : © architecture Groupe-6 photos Mathieu Ducros - Opictures

Groupe-6, une équipe d'architectes pluridisciplinaire

Figurant parmi les premières agences d'architecture en France avec 180 collaborateurs de 15 nationalités différentes, Groupe-6 est une structure pluridisciplinaire composée d'architectes, d'urbanistes, d'architectes d'intérieur, de directeurs de travaux, de paysagistes et d'économistes.

Depuis 30 ans, Groupe-6 sait concilier l'art de concevoir des projets complexes de grande envergure, rendant compatible une approche esthétique incontestable et une fonctionnalité optimale, dans le respect rigoureux des coûts et des délais.

Groupe-6 est une agence d'architecture polyvalente, souple, qui s'adapte aux problématiques confiées par ses maîtres d'ouvrage. Elle propose une réflexion à toutes les échelles du territoire, des projets urbains et des savoir-faire variés pour les secteurs de l'urbanisme commercial, de la santé, la recherche, de l'enseignement, des sports, des loisirs et de la culture.

Dans l'intérêt du projet final, Groupe-6 sait s'entourer des meilleurs spécialistes et ouvre ses équipes à des compétences extérieures : ingénierie, paysage, scénographie, éclairage, acoustique... et mobilise des équipes toujours encadrées par des chefs de projet expérimentés en mesure de réagir à des programmes complexes et exigeants.

Groupe-6 s'engage à concevoir des projets répondant aux enjeux du développement durable et de l'éco-responsabilité.

L'agence porte toute son attention à la qualité et la durabilité de son architecture et soutient, à l'échelle de ses réalisations, une approche préventive des défis écologiques et énergétiques.

Enfin, Groupe-6 est présent à l'international et accompagne ses maîtres d'ouvrage dans leurs projets immobiliers. Déjà présent en Europe, en Ukraine, au Moyen-Orient et au Maghreb, Groupe-6 entend affirmer sa présence dans les zones géographiques les plus dynamiques.

Membre de l'AFEX et certifié ISO 9001, Groupe-6 vise à l'excellence de ses pratiques et travaille à la concrétisation de quatre valeurs clé :

- Considérer ses clients comme de véritables partenaires en leur proposant un dialogue permanent, confiant et constructif autour de leurs projets. Le respect, l'écoute et le dévouement sont autant de comportements que l'agence valorise.
- Choisir de s'investir sur des projets ambitieux dont la nature exige de l'agence créativité, rigueur et pragmatisme. À sa propre valorisation, Groupe-6 privilégie les projets et les met au premier rang de ses préoccupations.
- Garantir un mode de fonctionnement « collectif » toujours en équilibre entre innovation, concertation, méthode, et arbitrage à tous niveaux de décisions.
- Proposer des solutions architecturales offrant le meilleur parti pris entre exigences fonctionnelles, flexibilité et durabilité : conditions essentielles à la qualité et à la pérennité des projets.

Paris

94 avenue Ledru-Rollin
75011 Paris
France
T +33 (0)1 53 17 96 00
paris@groupe-6.com

Grenoble

12 rue des Arts et Métiers
CS 70069 - 38026 Grenoble Cedex 1
France
T +33 (0)4 76 96 45 90
grenoble@groupe-6.com



www.groupe-6.com

