

CONTACT PRESSE

Communication Groupe-6

Caroline Paul, Directrice de la Communication
T + 33 (0)1 53 17 96 00
94 avenue Ledru-Rollin
75011 Paris
caroline.paul@groupe-6.com

Retenue en 2009 lors du concours de maîtrise d'œuvre, l'agence Groupe-6 a réalisé le nouveau bâtiment de recherche TEMIS Sciences, à Besançon. Structurant la ZAC TEMIS dont il devient un bâtiment repère, il incarne l'ambition d'innovation portée par les laboratoires de pointe qu'il accueille. Son architecture singulière, qui affirme sa composition intérieure et revendique sa contextualité, dialogue avec le paysage, à plusieurs échelles.

L'équipement de pointe d'un campus des microtechniques & nanotechnologies

Situé au Nord-Ouest du centre-ville, le technopôle microtechnique et scientifique que TEMIS forme un pôle d'innovation et d'activité majeur du Grand Besançon. Projet partagé par les institutions, les chercheurs, les professionnels et les entreprises, TEMIS Sciences consolide la visibilité et l'attractivité de la Franche-Comté en tant que pôle d'excellence européen dans le secteur innovant des microtechniques et des nanotechnologies.

Associant bureaux et laboratoires de hautes technologies, TEMIS Sciences accueille le plus grand laboratoire de recherche publique de Franche-Comté, l'institut Femto-St (Franche-Comté Electronique Mécanique Thermique et Optique - Sciences et Technologies), spécialisé dans les domaines des sciences de l'ingénieur, de l'information et de la communication (automatique, énergie, informatique, mécanique, microtechnique, nanotechnologies, optique, temps-fréquence). L'institut FEMTO-ST est une Unité Mixte de Recherche, regroupant près de 700 membres, qui est rattachée au CNRS, à l'Université de Franche-Comté (UFC), à l'École Nationale Supérieure de Mécanique et de Microtechniques (ENSMM) et l'Université de Technologie de Belfort-Montbéliard (UTBM).

Implanté au cœur du technopôle, le bâtiment de TEMIS Sciences conforte la cohérence de ce campus qui rassemble entreprises, centres de recherche et de développement, écoles d'ingénieurs, universités et organismes de formation. Accueillant près de 250 chercheurs (issus des départements scientifiques « micro nanosciences et systèmes » et « Optique »), ce nouveau bâtiment permet le regroupement sur un même site géographique de l'ensemble des équipes de recherches bisontines de l'institut, grâce à sa proximité immédiate avec les autres laboratoires où sont hébergés les départements de mécanique appliquée, de Temps-Fréquence et d'Automatique et Systèmes Micro-Mécatroniques.

Une volumétrie duelle pour une perception à plusieurs échelles

TEMIS Sciences se compose de deux volumes distincts, superposés:

- Le premier est le socle de l'édifice, et rassemble l'accueil, l'administration et les laboratoires. Carré parfait, il se compose de deux niveaux ouvrant de plain-pied sur l'extérieur, mettant à profit les déclivités entre partie avant et partie arrière du site : sur sa façade principale sur l'avenue de Montboucons, il est ainsi perçu comme un simple rez-de-chaussée ; à l'arrière, sur la cour logistique et le parking, il en forme deux. Constitué d'une structure béton, de façades en béton préfabriquées, largement vitrées, il est surmonté d'un bandeau habillé d'un appareillage de pierres maçonnées de teintes jaunes et bleues, qui fait écho à la pierre remarquable de Besançon.
- Le second volume repose sur cette première base carrée : accueillant les espaces tertiaires, il s'ouvre sur un jardin suspendu, le toit du socle, accessible et bordé par un chemin de ronde en périphérie du carré. Constitué d'une structure béton, sauf pour l'étage d'attique à la structure bois, il est revêtu d'un bardage de pin Douglas issu de filières locales dont la couleur, changeante, va griser avec le temps.

La composition volumétrique de TEMIS Sciences répond aux deux échelles de perception du bâtiment :

- à l'échelle du piéton, son socle affine l'urbanité de l'avenue, et le parvis qui le précède fait écho à l'entrée du CFAI en face,
- à l'échelle lointaine, il dialogue avec le grand paysage : le volume des bureaux, qui s'élève librement dans le ciel, est identifiable depuis la N57, et s'affirme comme un repère, marquant l'entrée Nord-Ouest de la ville de Besançon et identifiant la ZAC.

Sa volumétrie comporte l'autre avantage d'optimiser l'implantation du bâtiment et de ses fondations, la diagonale suivie par le volume des bureaux et le parking couvert correspondant à la ligne qui départage bon et mauvais sol.



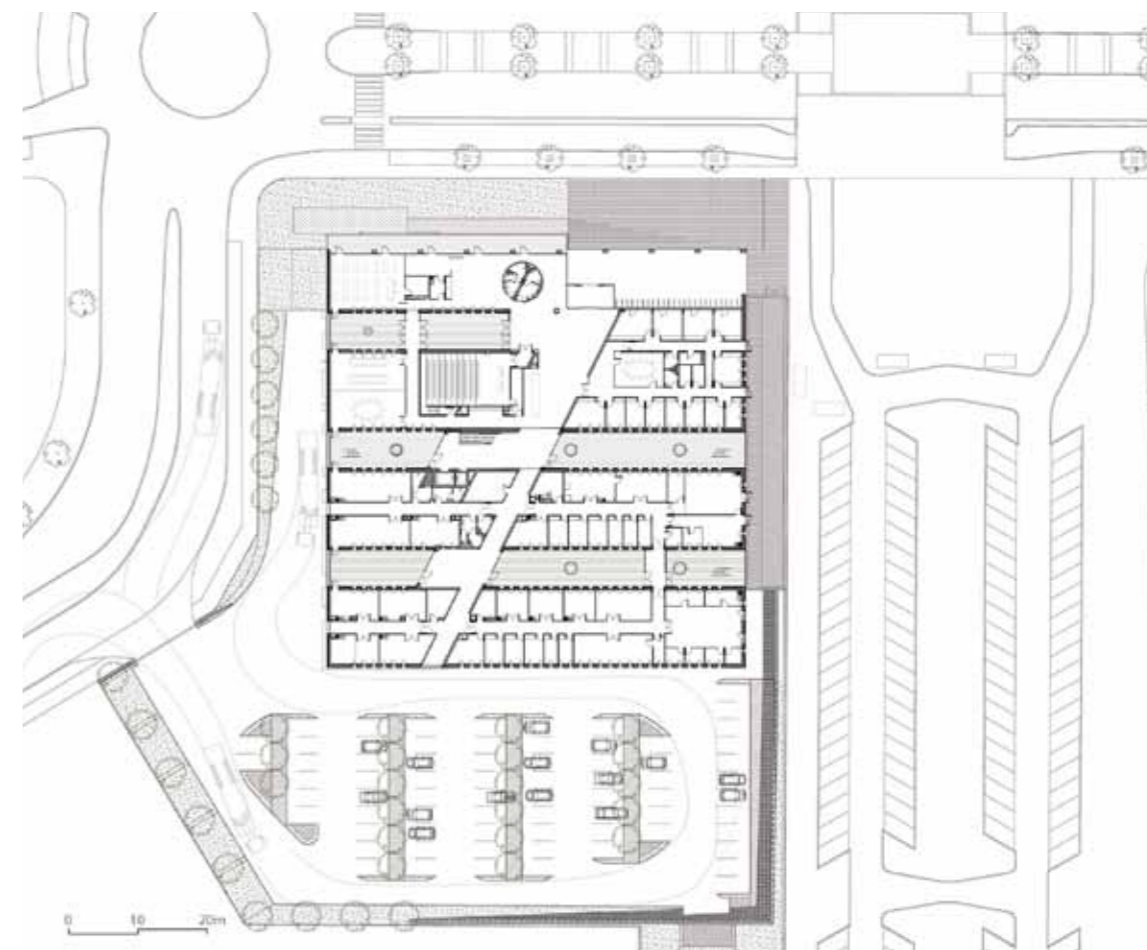
Une rationalité intrinsèque qui définit une écriture singulière et identitaire

TEMIS Sciences affine dans son architecture ses règles de conception interne, et la dualité qui le compose.

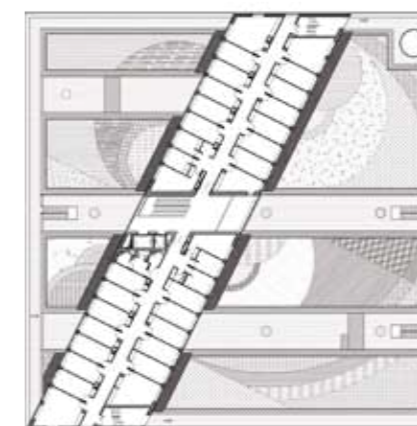
Précédé par un vaste parvis et largement ouvert sur l'avenue, le socle abrite les laboratoires, qui fondent le bâtiment, et le pôle accueil/show-room/caféteria, qui l'articule à la ville. A l'arrière, son parking couvert et ouvert, suit la pente naturelle du sol et assure une transition douce entre extérieur et intérieur. La distribution simple des plans et la réduction des appuis porteurs permettent une facilité d'organisation et d'évolution. Pensé comme un plateau modulable, le rez-de-chaussée est irrigué par une « diagonale distributive » et s'éclaire au moyen d'un réseau de patios en bande s'ouvrant sur le paysage. Les façades sont porteuses et permettent un plan libre: on n'observe aucun poteau, l'évolutivité est totale.

Alors que les différentes fonctions « publiques » de médiatisation et communication prennent place au-devant de l'espace public, l'accueil en retrait permet le contrôle d'accès nécessaire et précède, au centre du carré, la distribution verticale, conçue comme un espace de vie : par ses mezzanines, elle met en relation toutes les entités majeures de l'institution, laboratoires en bas et bureaux dans les étages. L'escalier suspendu compose une promenade architecturale, largement éclairée et ouverte sur extérieur, favorisant la rencontre et la convivialité entre usagers.

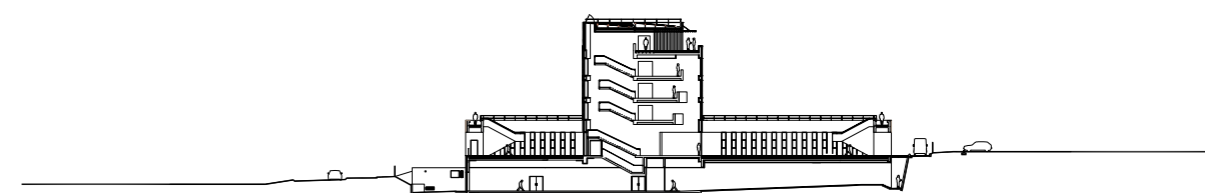
Au-dessus du socle, les bureaux composent un bâtiment indépendant, de trois niveaux, auxquels s'ajoute un dernier étage d'attique en structure bois. Il accueille une terrasse plein sud qui s'ouvre sur le panorama de Besançon. Avec ses façades principales orientées au Nord et au Sud, ce bâtiment bénéficie d'une orientation optimale qui lui permet d'atteindre de hautes performances énergétiques (BBC et HQE).



Plan du rez-de-chaussée



Plan niveau 1



Coupe Ouest-Est

Une intériorité généreuse

Accueillant des espaces de travail et d'interactions scientifiques, TEMIS Sciences est un espace ouvert, pouvant accueillir des partenaires dans le cadre de projets de recherche collaboratifs. Il propose une complémentarité harmonieuse entre espaces de travail et d'exposition.

Son parvis, sa colonnade brute, accrochant la lumière, et son accès de plain-pied, en continuité de l'avenue, compose une entrée simple et naturelle, une invite qui affirme le statut ouvert de l'institution. A l'angle, la cafétéria déborde sur un balcon flant et s'expose sur l'espace public, formant un appel vers l'extérieur.

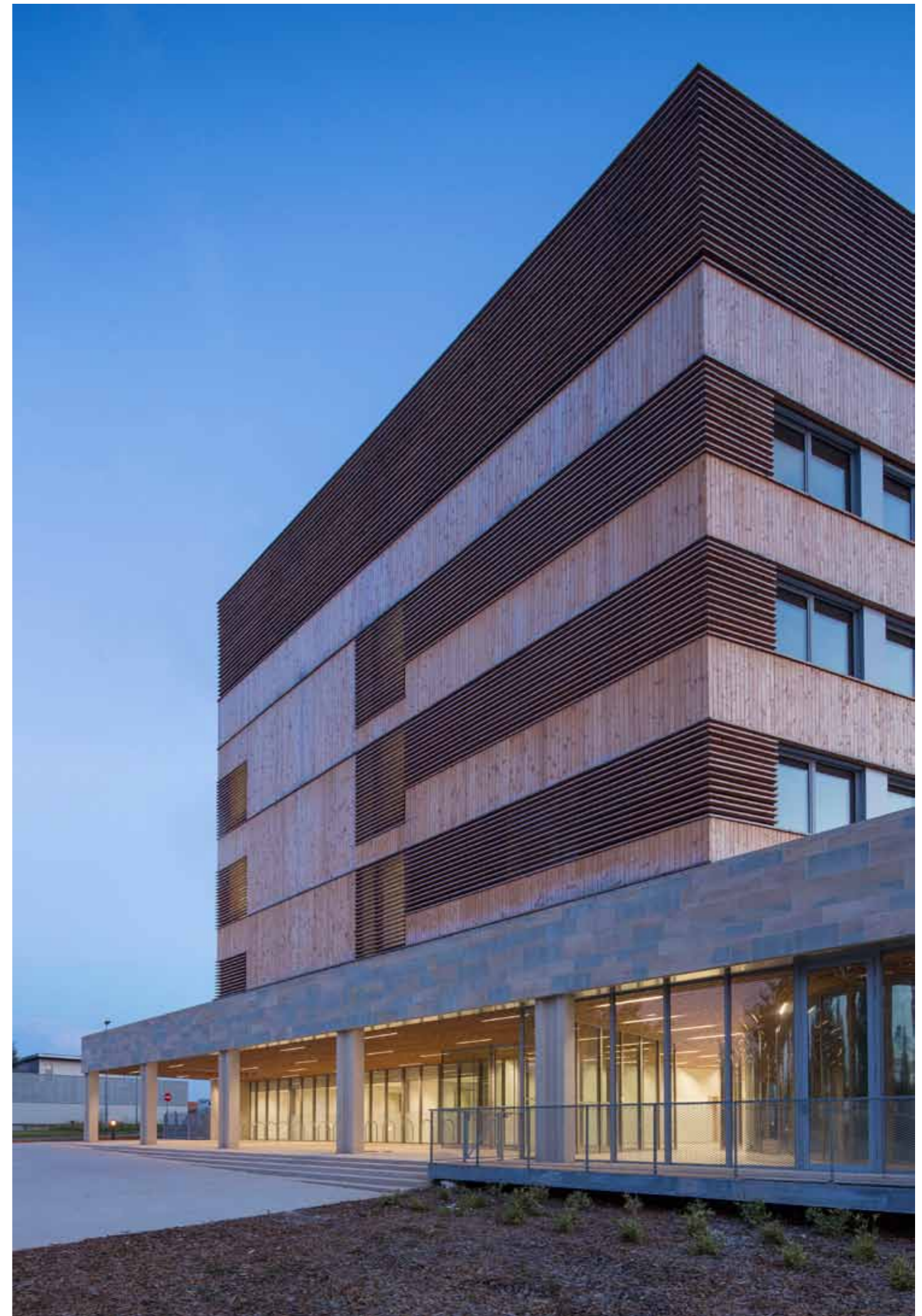
A l'intérieur, TEMIS Sciences déploie ses espaces généreux, libres, lumineux, aux ambiances sobres et raffinées. Avec un registre de matériaux nobles et une simplicité de mise en œuvre, l'accent est mis sur la véracité, avec des bois naturels, et des tons clairs qui renforcent la clarté et la domesticité des ambiances. Clin d'œil ludique, un jeu de miroirs habille l'unique appui restant dans ce plan libre, en une ellipse intérieure qui fait écho, à celle, extérieure, qui reflète le ciel. Dans les espaces de travail, le confort est domestique, et l'espace largement ouvert vers l'extérieur, grâce aux vues cadrées sur le paysage et aux terrasses, appropriables, en rez-de-chaussée ou en attique.

Un bâtiment tertiaire aux qualités énergétiques remarquables

Le bâtiment Temis Sciences se veut emblématique et exemplaire en matière d'efficacité énergétique. Evolutivité, flexibilité et optimisation de la gestion énergétique sont au cœur du projet.

Le bâtiment tertiaire, revêtu de bois, a reçu le label Basse Consommation (BBC) et est certifié HQE. Ses performances sont issues d'une conception rationalisée qui articule notamment :

- sa compacité maximum,
- son orientation générale Nord et Sud,
- son enveloppe très isolante
- l'utilisation de bardages et platelages en bois (Douglas) issu de la production locale,
- une ventilation double-flux avec récupération de chaleur de l'air extrait,
- un système de chauffage avec chaudières automatiques à granulés de bois,
- le recours aux énergies renouvelables, grâce à ses panneaux photovoltaïques installés en toiture.





Qualifiant la rue par son socle horizontal et son parvis, le bâtiment revendique son caractère accessible, ouvert, sur sa façade principale au nord-est, comme à l'arrière, où son parking couvert-ouvert permet une transition intérieur-extérieur douce.



Béton, pierre et bois, les matériaux soulignent l'expression architecturale des deux entités qui composent TEMIS Sciences.

Pour une convivialité accrue, les espaces de travail et de vie sont complétés de prolongements extérieurs, terrasses et jardin, accessibles.



Lumineux, sobres, fluides,
les espaces intérieurs
définissent des ambiances
apaisantes et propices
à l'échange.



L'équipement urbain qualifie l'avenue et l'espace public, qu'il animera par sa transparence en rez-de-chaussée.

Fiche technique

Opération: Construction de TEMIS Sciences (bâtiment de recherche)

Adresse: Technopôle microtechnique et scientifiques (TEMIS),
avenue des Montboucons, 25 000 Besançon

Maîtrise d'ouvrage: Université de Franche Comté

Maîtrise d'ouvrage déléguée: sedD, Société d'Équipement du Département du Doubs

Utilisateurs: Institut FEMTO - ST

Architectes: Groupe-6, architecte mandataire (Denis Bouvier)

Ingénierie technique: WSP (BET TCE); Enertech (BET optimisation énergétique);
TRIBU Lyon (BET HQE); Echologos (BET acoustique); Cholley Ingenierie (MOE d'exécution);
Gillot Jeanbourquin (OPC)

Économie: Groupe-6

Surfaces: 8 748 m² SDO

Coût travaux: 17 M€ HT (valeur 2009)

Calendrier: concours de maîtrise d'oeuvre: décembre 2009, lauréat; livraison: juillet 2014

Certification NF HQE™ Bâtiments Tertiaires
Label HPE Phase réalisation

Groupe-6, une équipe d'architectes pluridisciplinaire

Figurant parmi les premières agences d'architecture en France avec 180 collaborateurs de 15 nationalités différentes, Groupe-6 est une structure pluridisciplinaire composée d'architectes, d'urbanistes, d'architectes d'intérieur, de directeurs de travaux, de paysagistes et d'économistes.

Depuis 30 ans, Groupe-6 sait concilier l'art de concevoir des projets complexes de grande envergure, rendant compatible une approche esthétique incontestable et une fonctionnalité optimale, dans le respect rigoureux des coûts et des délais.

Groupe-6 est une agence d'architecture polyvalente, souple, qui s'adapte aux problématiques confiées par ses maîtres d'ouvrage. Elle propose une réflexion à toutes les échelles du territoire, des projets urbains et des savoir-faire variés pour les secteurs de l'urbanisme commercial, de la santé, la recherche, de l'enseignement, des sports, des loisirs et de la culture.

Dans l'intérêt du projet final, Groupe-6 sait s'entourer des meilleurs spécialistes et ouvre ses équipes à des compétences extérieures: ingénierie, paysage, scénographie, éclairage, acoustique... et mobilise des équipes toujours encadrées par des chefs de projet expérimentés en mesure de réagir à des programmes complexes et exigeants.

Groupe-6 s'engage à concevoir des projets répondant aux enjeux du développement durable et de l'éco-responsabilité.

L'agence porte toute son attention à la qualité et la durabilité de son architecture et soutient, à l'échelle de ses réalisations, une approche préventive des défis écologiques et énergétiques.

Enfin, Groupe-6 est présent à l'international et accompagne ses maîtres d'ouvrage dans leurs projets immobiliers. Déjà présent en Europe, en Ukraine, au Moyen-Orient et au Maghreb, Groupe-6 entend affirmer sa présence dans les zones géographiques les plus dynamiques.

Membre de l'AFEX et certifié ISO 9001, Groupe-6 vise à l'excellence de ses pratiques et travaille à la concrétisation de quatre valeurs clés:

- Considérer ses clients comme de véritables partenaires en leur proposant un dialogue permanent, confidentiel et constructif autour de leurs projets. Le respect, l'écoute et le dévouement sont autant de comportements que l'agence valorise.
- Choisir de s'investir sur des projets ambitieux dont la nature exige de l'agence créativité, rigueur et pragmatisme. À sa propre valorisation, Groupe-6 privilégie les projets et les met au premier rang de ses préoccupations.
- Garantir un mode de fonctionnement « collectif » toujours en équilibre entre innovation, concertation, méthode, et arbitrage à tous niveaux de décisions.
- Proposer des solutions architecturales offrant le meilleur parti pris entre exigences fonctionnelles, flexibilité et durabilité: conditions essentielles à la qualité et à la pérennité des projets.

Paris

94 avenue Ledru-Rollin
75011 Paris
France
T +33 (0)1 53 17 96 00
paris@groupe-6.com

Grenoble

12 rue des Arts et Métiers
CS 70069 - 38026 Grenoble Cedex 1
France
T +33 (0)4 76 96 45 90
grenoble@groupe-6.com