

Paris / 2022

La Pitié Salpêtrière Regroupement des services de neurologie Bâtiment Castaigne

Dossier presse



groupe 6

CONTACT PRESSE

Communication Groupe-6

Caroline Paul, Directrice de la Communication
T + 33 (0)1 53 17 96 00
94 avenue Ledru-Rollin
75011 Paris
caroline.paul@groupe-6.com

Groupe-6 est lauréat en 2018 du concours en loi MOP pour la restructuration du Bâtiment Castaigne, au sein de l'Hôpital de la Pitié- Salpêtrière, à Paris. Véritable pôle d'excellence de neurologie de dimension métropolitaine et internationale, le « Nouveau Castaigne » s'inscrit dans une vision d'avenir, où le patient est placé au cœur du dispositif de soins.

Valoriser un patrimoine vivant

La réhabilitation-extension du bâtiment Castaigne est un enjeu stratégique pour l'AP-HP, l'Hôpital de la Pitié-Salpêtrière et le projet médical qu'ils portent. Au-delà, elle offre l'occasion d'actualiser l'image de l'institution. Regroupant une partie des services de neurologie de l'Hôpital Saint-Antoine et de la Pitié-Salpêtrière, le projet du « Nouveau Castaigne » se doit d'incarner la modernité et l'innovation qu'il porte au niveau du projet médical, tout en instaurant un dialogue et une nouvelle cohérence architecturale avec le bâtiment existant.

Moins remarquée que le patrimoine architectural du XIX^{ème} du site hospitalier de la Pitié-Salpêtrière, son architecture du XX^{ème} siècle est néanmoins constitutive de son identité. L'écriture architecturale du bâtiment Castaigne est très caractéristique de cette période, et se décline sur d'autres bâtiments du site. Elle se caractérise par une affirmation claire de sa trame structurelle. La modularité et la répétitivité sont déclinées dans le calepinage des ouvertures et des parements qui deviennent des « matières architecturales ». A cela s'ajoute une palette de matériaux à la polychromie judicieusement harmonisée pour révéler cette composition architectonique : la pierre naturelle pour les éléments pleins, le béton préfabriqué teinté gris sombre pour la structure, le verre, avec en allège un parement en pierre ou enduit ou verre coloré aux teintes vert céladon. Notre intervention vise à donner une lisibilité à cet existant, à le révéler et le mettre en valeur. La hiérarchie chromatique et les matérialités initiales sont conservées et épurées, pour offrir une nouvelle modernité à ces façades existantes.

Une identité forte et intégrée

La nouvelle aile Ouest, élargie sur sa façade Sud et son pignon Ouest, est la première visible depuis la séquence d'arrivée et devient l'icône de la nouvelle identité du bâtiment Castaigne. Son écriture architecturale s'inscrit en continuité du bâtiment existant tout en revisitant ses codes, pour lui donner une modernité assumée : la trame modulaire et les proportions sont déclinées pour définir un ensemble où la répétitivité et l'homogénéité façonnent l'identité architecturale.



Des espaces d'accueil et d'attentes mutualisés, qui offrent une générosité et une multiplicité d'usages confortables.

L'identité du nouveau bâtiment est claire, intelligible et cohérente. La typologie de la nouvelle aile s'inscrit en symétrie de l'aile existante et lui fait écho. Les deux entités bâties s'équilibrent et se répondent pour présenter un ensemble homogène et stable. Les codes de l'architecture « rationaliste », modulaire et structurelle, sont ici réinterprétés pour inscrire le nouveau bâtiment dans une modernité intégrée. La trame structurelle s'affirme sur les deux niveaux inférieurs où la façade est placée en retrait : elle forme un péristyle qui valorise le statut de l'institution et affirme la séquence d'entrée. Aux étages supérieurs, du niveau 2 au niveau 5, des décalages subtils de trame (module plein ou demi-module) créent une vibration dynamique et tranchent avec le caractère plus statique des façades existantes. Le dernier niveau (niv 6) vient en couronnement faire écho avec l'écriture des niveaux 1 et 2. Sa trame de façade se lit dans la continuité des niveaux inférieurs, reprenant et subdivisant leur rythme. Faisant le pendant au volume de l'entrée, un vide signale une terrasse sur le toit, en prolongement des espaces tertiaires. Articulant les deux ailes du bâtiment, ce dernier étage offre réaffirme l'unité architecturale du Nouveau Castaigne.

La séquence d'entrée est traitée par une succession de seuils qui guident et accompagnent le visiteur. Le deck en bois est à la fois une première invitation à entrer, et un premier espace d'accueil, un espace à vivre et d'agrément. Précédé du péristyle qui définit le statut de l'institution par sa monumentalité contemporaine, il se complète d'un jardin planté d'un alignement d'arbres, ombragé. Le hall d'entrée, qui le prolonge, est lisible et accueillant. Plus avant, il abrite les espaces d'attente, mutualisées, dans une conception fluide et hiérarchisée. Lisibles « dès le premier coup d'oeil », les fonctions d'accueil sont ainsi tout naturellement identifiables. Dans les étages, la lisibilité est aussi de mise : les paliers sont ouverts sur le carré vert central, de grandes fenêtres urbaines offrent des respirations dans les circulations des unités et forment des espaces d'agrément, de repos et d'échanges.

Des façades expressives et innovantes

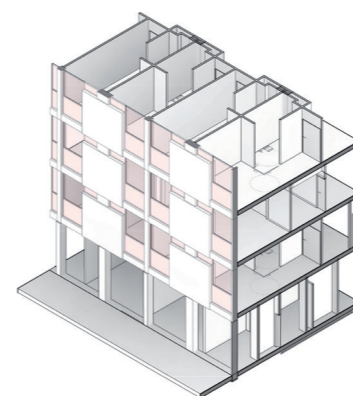
Au fil du temps, la façade existante a subi des interventions multiples (altérations, ajout de coffres de volet roulants, de prises d'air anarchiques...) qui ont progressivement dégradé la pureté de la composition initiale. Notre intervention sur les façades existantes consiste à améliorer le confort (visuel et thermique) tout en « épurant » son apparence, pour lui redonner sa force et sa noblesse initiale : les parements en pierre naturelle sont conservés et restaurés, les baies avec allège sont remplacées par un ensemble baie et vitrage avec occultation intégrée (permettant de ne pas avoir de coffres de volet roulant visibles depuis l'extérieur) et allège en verre émaillé coloré. Les nez de dalles et poteaux bétons sont protégés par un parement isolant en cassette métalliques laquées teinte gris sombre. Une grille filante est apposée horizontalement entre les éléments en pierre pour permettre d'intégrer des prises ou rejets d'air et masquer le trumeau en béton, pour simplifier la lecture de l'ensemble.

Sur l'aile Ouest élargie, les nouvelles façades s'inscrivent en cohérence avec la composition existante, tout en revisitant ses codes. La façade est lisse : les éléments d'occultations sont intégrés dans les vitrages (système de vitrage respirant avec boîtier démontable interne pour la maintenance des stores); les grilles horizontales filantes, identiques à celles installées dans la façade réhabilitée, permettent d'intégrer des entrées ou rejet d'air tout en préservant l'homogénéité de l'ensemble. Les teintes et les matériaux utilisés sont identiques à celle de la façade existante à l'exception des parements en pierre : le parement en verre profilé armé en conserve le rythme et l'impact visuel en damier de la façade existante.

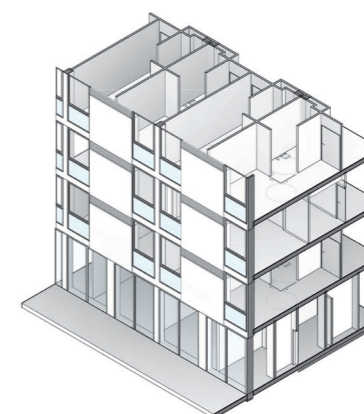
C'est dans ces éléments en verre profilé que la modernité et l'innovation se concentrent et s'expriment, la façade devient ici « enveloppe active » avec la mise en œuvre du concept de « mur d'énergie » : une façade innovante à technologie solaire thermique. La paroi externe en verre profilé augmente les apports solaires (principe du mur trombe), l'énergie solaire est captée à l'aide d'un réseau de tubulures dans lequel circule un fluide caloporteur. La chaleur captée est ensuite redistribuée vers des ballons de stockage utilisés pour le préchauffage à destination de l'alimentation des batteries terminales et des préparateurs à eau chaude sanitaires afin d'alléger la facture énergétique.



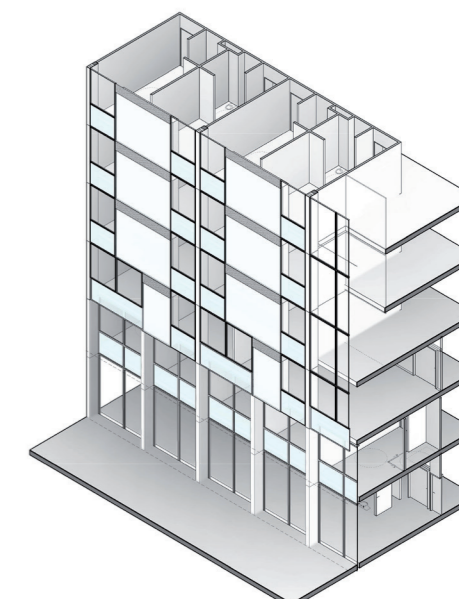
Une enveloppe active, façade expressive et innovante, avec la mise en oeuvre d'un mur trombe (technologie solaire thermique)



Façade existante



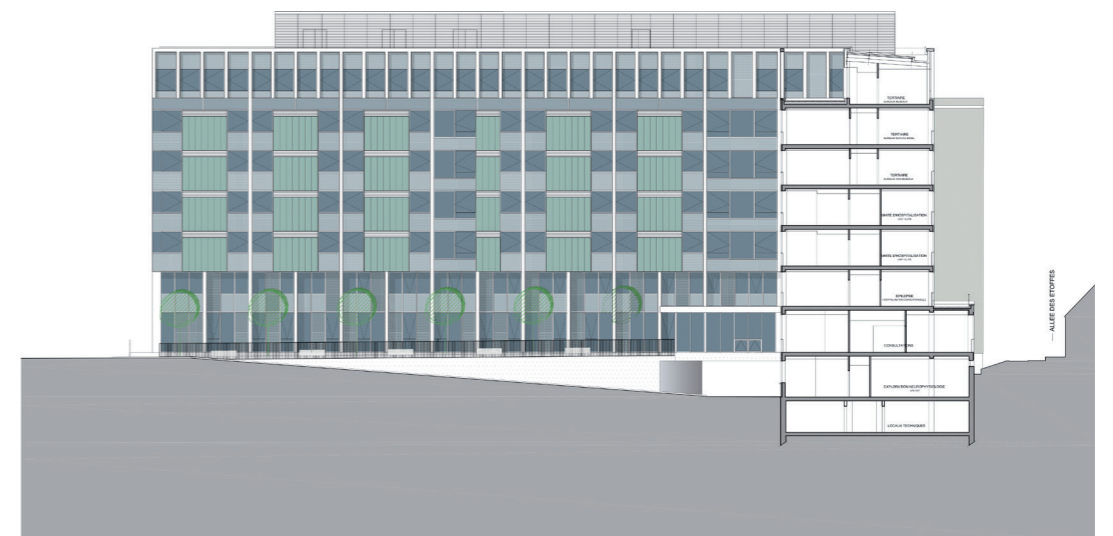
Façade réhabilitée



Extension neuve



La volumétrie générale, homogène, offre une lisibilité des fonctions qui facilite les repères. La typologie de la nouvelle aile s'inscrit en symétrie de l'aile existante et lui fait écho. Les codes de l'architecture « rationaliste », modulaire et structurelle, sont ici réinterprétés pour inscrire le nouveau bâtiment dans une modernité intégrée.



Coupe sur l'entrée et façade sud extension

Des parcours fluides pour un usage augmenté

Le « Nouveau Castaigne » s'inscrit dans une nouvelle dynamique. Son organisation répond aux exigences actuelles et permet l'évolution et l'adaptabilité vers la médecine de demain. Le patient est placé au cœur du dispositif de soins, son accueil, son attente, ses soins sont organisés avec une pertinence fonctionnelle et dans un environnement agréable et humain. Une attention particulière a été portée sur l'efficacité de la prise en charge patient, l'optimisation et la fluidité des parcours et des flux, notamment dans le secteur ambulatoire, afin d'anticiper l'augmentation d'activité liée au regroupement des services, et les interfaces avec les activités de neuro-chirurgie implantées dans le bâtiment Babinski.

La conception fonctionnelle du « Nouveau Castaigne » s'articule autour de trois principes structurants du projet :

- Efficacité des liaisons verticales et des liaisons avec Babinski : les espaces d'accueil et de distribution sont organisés entre les deux ailes, au centre de gravité du projet. La distribution verticale permet d'assurer la séparation des flux, et la fluidité des parcours avec un dimensionnement des appareils validés par une étude de trafic.

- La création d'une colonne de distribution verticale nouvelle dans l'aile Ouest permet de séparer physiquement le flux visiteurs de celui des personnels et de la logistique et de relier directement les explorations de neurophysiologie au niveau Rez-de-chaussée bas, initialement dissociées du circuit interne.

- En complément, un monte-malade dédié en extrémité de l'aile Est permet de relier directement le service d'Epilepsie et soins critiques (Niv1) au bâtiment Babinski. Celui-ci dessert également les niveaux 2, RDC Haut et RDC Bas pour assurer la polyvalence des usages.

- Fluidité du plateau ambulatoire : la mutualisation des espaces d'attente du plateau de consultation et de l'Hôpital de jour avec le Hall permet d'anticiper les pics de charges liés à l'augmentation de l'activité.

- Qualité d'usage augmentée : le nouveau plateau (Aile Ouest) est efficace et confortable, avec des postes de soins disposés au cœur des unités, des liaisons transversales facilitant les transferts de patients et de personnels entre secteurs, des vues cadrées vers l'extérieur, une lumière naturelle généreuse et une ergonomie soignée des espaces de soins et de travail.

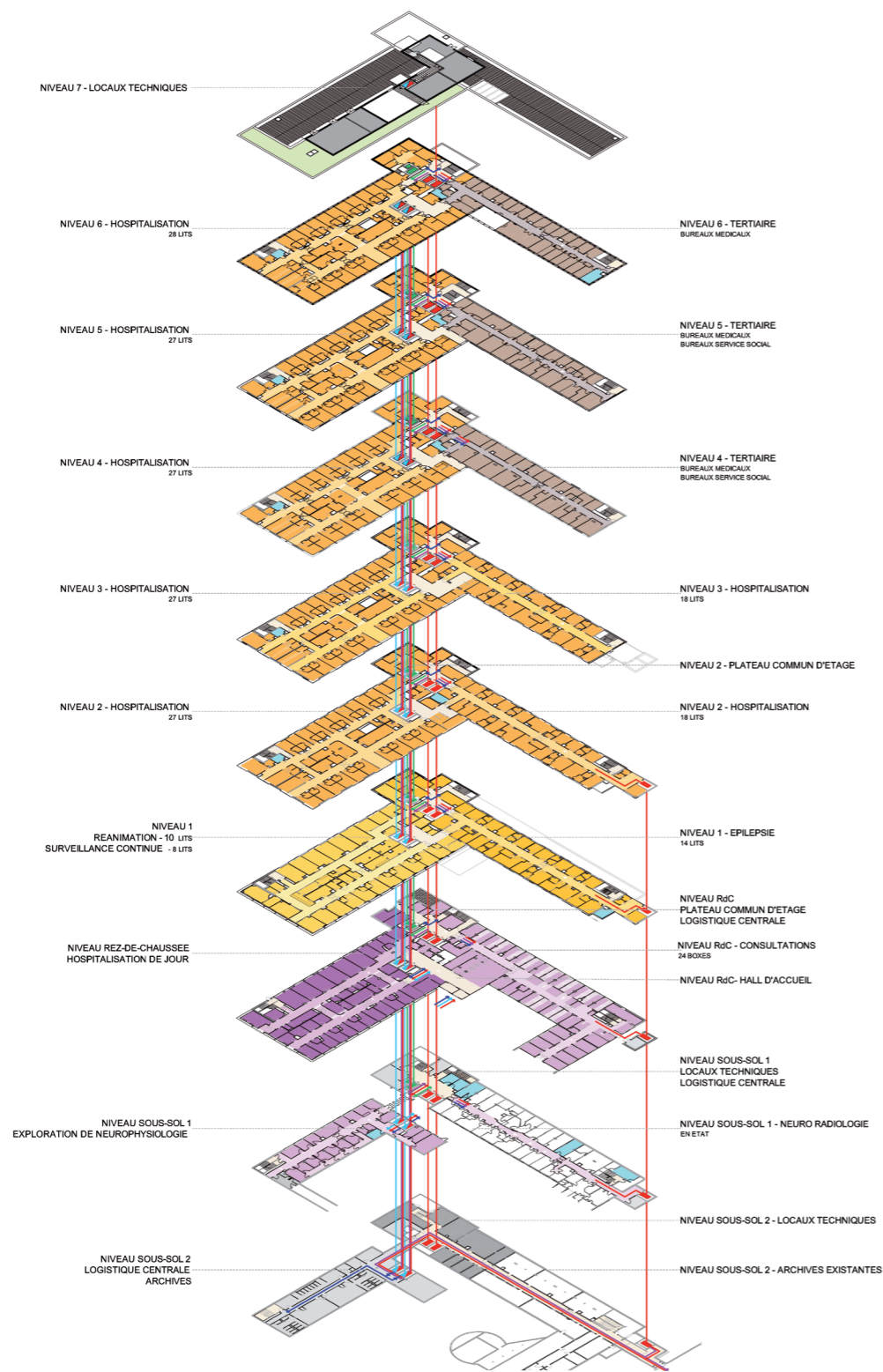
Le projet est conçu comme un système ouvert, avec des « espaces capables » qui permettront une adaptabilité et une évolutivité permanente, afin que les utilisateurs deviennent de véritables acteurs du projet. Le développement du projet en BIM intégral constituera un outil collaboratif, facilitant la communication et l'échange avec les futurs utilisateurs comme avec les partenaires.



Des accueils d'étage lisibles et ouverts sur des balcons.



Une ergonomie et un design épurés, apaisants.



Fiche technique

Opération : Restructuration de l'activité de Neurologie au sein du bâtiment Castaigne, site de La Pitié-Salpêtrière

Maîtrise d'ouvrage : AP-HP - Hôpitaux Universitaires La Pitié Salpêtrière – Charles Foix

Architecte : Groupe-6, architecte mandataire (Antoine Buisseret)

Ingénierie technique : Artelia (BET TCE) - Groupe-6 (BIM & économie) - Echologos (acoustique) - US&CO (consultant économie)

Surfaces SDO: 15 500 m² (extension et restructuration)

Nombre de lits : hébergements : 186 lits / ambulatoire : 39 places / soins critiques : 18 lits

Calendrier : concours de maîtrise d'oeuvre : 2018 (lauréat) ; livraison : 2022

Perspectives : © architecture Groupe-6 image Sylvain Saintpère

Groupe-6, une équipe d'architectes pluridisciplinaire

Fondé en 1970 et figurant aujourd'hui parmi les premières agences d'architecture en France, Groupe-6 regroupe 130 collaborateurs, au sein de ses deux agences à Paris et à Grenoble.

Avec l'atout de ses compétences pluridisciplinaires, Groupe-6 offre des réponses adaptées à la diversité de la commande actuelle et la complexité des programmes les plus exigeants, publics et privés : centres hospitaliers et équipements de santé, programmes commerciaux mixtes, équipements culturels et sportifs, bâtiments tertiaires, centres de recherche et campus technologiques, aménagements urbains.

Au travers de ses réalisations, Groupe-6 a su développer une méthode et un savoir-faire dans la gestion des projets complexes et de grande envergure, offrant le meilleur équilibre entre exigences fonctionnelles, richesses et qualités d'espaces, flexibilité et durabilité.

Groupe-6 a conçu de nombreux projets remarquables : l'équipement mixte de la Vache Noire et l'hôpital Sud-Francilien, en Île-de-France ; la Caserne de Bonne et le musée des Beaux-Arts, à Grenoble. L'agence a réalisé récemment l'Hôpital Riviera-Chablais, en Suisse, la Cité numérique/EM du Havre et le siège de Schneider Electric à Grenoble. Groupe-6 réalise actuellement l'extension du Centre Hospitalier de Reims, l'Arena de Chartres et les laboratoires du CRBS à Strasbourg.

Ses réalisations démontrent la polyvalence de Groupe-6, son approche toujours contextuelle, la richesse de son vocabulaire architectural, son souci permanent du détail et de la qualité constructive, et sa constante attention aux usages, dans ces programmes complexes pour lesquels les architectes de Groupe-6 ont développé une rare expertise.

Paris

94 avenue Ledru-Rollin
75011 Paris
France
T +33 (0)1 53 17 96 00
paris@groupe-6.com

Grenoble

12 rue des Arts et Métiers
CS 70069 - 38026 Grenoble Cedex 1
France
T +33 (0)4 76 96 45 90
grenoble@groupe-6.com



www.groupe-6.com